

## ОГЛАВЛЕНИЕ

Название Издателя . . .	3
Название информационного продукта . . . . .	3
Адрес поисковой системы Digital Dissertations в Интернете . . . . .	3
<b>СОДЕРЖАТЕЛЬНЫЕ РЕСУРСЫ DIGITAL DISSERTATIONS . . . . .</b>	<b>3</b>
Предметные области . . . . .	3
Виды, объем, географический и хронологический охват информационных источников . . . . .	4
Языки представления информационных источников . . . . .	5
Полнота представления источников . . . . .	5
<b>ПОИСКОВЫЕ РЕСУРСЫ DIGITAL DISSERTATIONS . . . . .</b>	<b>5</b>
Основные характеристики поискового интерфейса DDA . . . . .	5
Основные правила составления поискового запроса . . . . .	5
Поиск через просмотр (Browse) . . . . .	6
Простой поиск через запрос (Basic Search) . . . . .	9
Расширенный поиск через запрос (Advanced Search) . . . . .	10
<b>РАБОТА С РЕЗУЛЬТАТАМИ ПОИСКА . . . . .</b>	<b>13</b>
Форматы представления источников и работа со страницами результатов поиска . . . . .	13
Сохранение, распечатка и пересылка по email найденных документов . . . . .	15
Работа с документами в виртуальной папке MARKED LIST . . . . .	15
Сохранение долгосрочных ссылок на Интернет-адреса (URL) документов в DDA . . . . .	17
<b>ЗАКАЗ ПОЛНОТЕКСТОВЫХ КОПИЙ ДИССЕРТАЦИЙ . . . . .</b>	<b>17</b>
<b>ЛОКАЛЬНОЕ АДМИНИСТРИРОВАНИЕ ПОИСКОВОЙ СИСТЕМЫ . . . . .</b>	<b>20</b>
<b>СПРАВОЧНО-ИНФОРМАЦИОННАЯ ПОДДЕРЖКА . . . . .</b>	<b>20</b>
<b>ДОСТУП И ПОДПИСКА НА БАЗУ ДАННЫХ DIGITAL DISSERTATIONS . . . . .</b>	<b>21</b>
Доступ к базе данных Digital Dissertations на сервере	
Научной электронной библиотеки Elibrary.ru . . . . .	21
Открытый демонстрационный доступ к базе данных Digital Dissertations . . . . .	23
Подписка на Digital Dissertations . . . . .	23
<b>ПРИЛОЖЕНИЕ: ОТКРЫТЫЙ ПОРТАЛ ЭЛЕКТРОННЫХ</b>	
<b>ПОЛНОТЕКСТОВЫХ ДИССЕРТАЦИЙ THESES CANADA . . . . .</b>	<b>24</b>
Название Издателя . . . . .	24
Название информационного продукта . . . . .	24
<b>ДОСТУП К РЕСУРСАМ THESES CANADA . . . . .</b>	<b>24</b>
Адрес портала Theses Canada в Интернете . . . . .	24
Открытый доступ к Theses Canada . . . . .	25
<b>СОДЕРЖАТЕЛЬНЫЕ РЕСУРСЫ THESES CANADA . . . . .</b>	<b>25</b>
Дисциплинарное покрытие . . . . .	25
Виды, объем и хронологический охват информационных источников . . . . .	25
Языки представления информационных источников . . . . .	25
Полнота представления источников . . . . .	25
Соотношение информационных массивов Digital Dissertations и THESES CANADA . . . . .	25

ПОИСКОВЫЕ РЕСУРСЫ THESES CANADA .....	26
Основные характеристики поискового интерфейса THESES CANADA .....	26
Основные правила составления поискового запроса .....	26
Основной поиск через запрос (Search) .....	27
Расширенный поиск через запрос (Advanced Search) .....	27
РАБОТА С РЕЗУЛЬТАТАМИ ПОИСКА .....	28
Работа с открытым документом .....	28
Сохранение, распечатка и пересылка по email найденных документов .....	29
Работа с документами в виртуальной папке Your Selections .....	29
Сохранение постоянных ссылок на Интернет-адреса (URL) документов в THESES CANADA .....	30
Служба электронной доставки документов в Theses Canada .....	30
Ограничения по использованию полнотекстовых документов .....	30
ЛОКАЛЬНОЕ АДМИНИСТРИРОВАНИЕ ПОИСКОВОЙ СИСТЕМЫ .....	30
СПРАВОЧНО-ИНФОРМАЦИОННАЯ ПОДДЕРЖКА .....	30
ОБЛАСТИ ПРИМЕНЕНИЯ ИНФОРМАЦИОННЫХ РЕСУРСОВ DIGITAL DISSERTATIONS И THESES CANADA .....	31
Кто использует ресурсы Digital Dissertations и THESES CANADA .....	31
КОНТАКТНАЯ ИНФОРМАЦИЯ ПО ВОПРОСАМ ПОДПИСКИ И ДОСТУПА .....	32

## Название Издателя

Информационная компания **University Microfilms International (UMI)**, подразделение и бренд-марка информационной корпорации **ProQuest Information & Learning**. Штаб-квартира компании находится в городе Анн-Арбор, США, офисы и представительства расположены в разных странах мира, в т.ч. и России.

## Название информационного продукта

Реферативная база данных **Digital Dissertations/Dissertation Abstracts**. Сокращенное название — **DDA**. Ранее была известна под названием **UMI Dissertation Abstracts**.

## Адрес поисковой системы Digital Dissertations в Интернете

Для доступа в **DDA** наберите в адресной строке браузера адрес поисковой системы <http://wwwlib.umi.com/dissertations>

Для того, чтобы завершить работу с **DDA**, достаточно просто закрыть браузер.

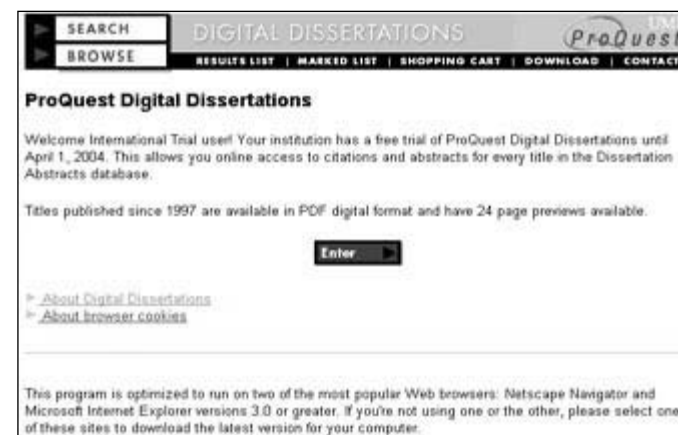


Рис. 1. Стартовая страница поисковой системы Digital Dissertations

## СОДЕРЖАТЕЛЬНЫЕ РЕСУРСЫ DIGITAL DISSERTATIONS

### Предметные области

Диссертации представляют все отрасли научного знания. В данном перечне приведены основные дисциплинарные направления, по которым защищались диссертации, хранящиеся в **DDA**. В графе напротив каждой предметной области указывается количество доступных документов:

The Humanities and Social Sciences (Социально-гуманитарные науки)	
Communications and the Arts (Коммуникации, информатика и искусство)	97 873
Education (Образование и педагогика)	448 363
Language, Literature, and Linguistics (Языки, литература, лингвистика)	125 499
Philosophy, Religion, and Theology (Философия, религия, теология)	86 296
Social Sciences (Социальные науки)	514 915

The Sciences and Engineering (Фундаментальные и технические науки)	
Biological Sciences (Естественные науки и сельскохозяйственные науки)	386 547
Earth and Environmental Sciences (Науки о Земле и науки об окружающей среде)	73 085
Health Sciences (Медицина и здравоохранение)	172 881
Physical Sciences (Точные науки и технические науки)	695 258
Psychology (Психология)	230 574

## Виды, объем, географический и хронологический охват информационных источников

*Digital Dissertations* является крупнейшей по объему актуальной пополняемой коллекцией диссертационных работ, защищенных по научным степеням магистра и доктора. В совокупности база данных насчитывает более 1 миллиона 700 тысяч документов. По предложению Библиотеки Конгресса США, со второй половины 1990-х гг. база данных становится федеральным электронным депозитарием диссертаций, защищенных в США.

Самые старые документы, хранящиеся в DDA, датированы 1861 г.

В DDA представлены следующие виды информационных источников:

- библиографические описания диссертаций, всего более 1,7 миллиона записей с 1861 г. по настоящее время;
- авторефераты диссертаций (объем автореферата диссертации на степень магистра составляет 150 слов, автореферат на степень доктора — 350 слов), в основном с 1980 г. по настоящее время доступны авторефераты докторских диссертаций, в некоторых случаях доступны авторефераты более раннего периода, например, 1878 г.; с 1988 г. по настоящее время — авторефераты магистерских диссертаций;
- полнотекстовые графические копии первых 24 страниц оригинального текста диссертации в формате GIF, более 400 тысяч документов в основном со второй половины 1990-х гг. по настоящее время, в некоторых случаях доступны более ранние графические представления, например, 1878 г.;
- полнотекстовая коллекция электронных копий диссертаций в графических форматах (TIFF, упакованный в PDF, и полный графический PDF, последний является наиболее аутентичным форматом представления оригинального текста), свыше 450 тысяч источников в основном с середины 1990-х гг. по настоящее время, в отдельных случаях доступны более ранние источники, например, 1878 г. Следует отметить, что доступ в полнотекстовую коллекцию диссертаций производится только на основе расширенной подписки. Получить полнотекстовую копию диссертационной работы можно также через заказ в службе электронной доставки документов UMI. В открытом онлайн-доступе для российских пользователей находятся электронные полнотекстовые копии диссертаций, защищенных в университетах и колледжах Канады, размещенные на портале Национальной библиотеки Канады. См. Приложение данной инструкции «*Открытый портал электронных полнотекстовых диссертаций Theses Canada*».

Традиционно DDA пополнялась за счет диссертаций, защищенных в США и Канаде. Начиная с начала 1990-х гг., база данных становится международной и формируется на основе магистерских и докторских диссертаций, защищенных в высших учебных заведениях и научных центрах Северной и Латинской Америки, Европы, Азии и Австралии. Университеты, колледжи, научные центры почти из 100 стран мира поставляют свои диссертации в эту коллекцию.

База данных обновляется ежеквартально, точнее каждый семестр академического года (в американской системе высшего образования в году три семестра).

## Языки представления информационных источников

Основной язык представления библиографических описаний и авторефератов в DDA — английский. Библиографические описания и авторефераты диссертаций, защищенных во франкоязычных университетах и колледжах Канады, приводятся на французском языке. Авторефераты диссертаций, защищенных во Франции и других франкоговорящих странах, воспроизведены на французском языке. Полные тексты диссертаций, защищенных в различных странах мира, представлены на языке написания работы.

## Полнота представления источников

В базе данных *Digital Dissertations* все документы воспроизведены в полном объеме оригинальных редакций и изданий печатных версий. Авторефераты создаются диссертантами, библиографические описания создаются и редактируются библиографической службой компании UMI.

## ПОИСКОВЫЕ РЕСУРСЫ DIGITAL DISSERTATIONS

### Основные характеристики поискового интерфейса DDA

Ныне действующая версия интерфейса DDA соответствует современным стандартам для поиска информации в электронных базах данных, поисковый интерфейс прост и интуитивно понятен пользователю. Поддерживаются две основные поисковые стратегии — **SEARCH** и **BROWSE**, в рамках которых возможны следующие основные варианты поиска:

1. Поиск через просмотр предметного указателя (метод пролистывания **Browse**);
2. Простой поиск через запрос (**Basic Search**).
3. Расширенный поиск через запрос (**Advanced Search**).

### Основные правила составления поискового запроса

Поисковый запрос вводится в строку поисковой формы. Кнопка **Search** дает команду на его выполнение.

Поисковые средства лингвистического аппарата DDA обеспечивают поиск только англоязычных запросов. Франкоязычные запросы поддерживаются только при условии отсутствия в написании термина диакритических знаков, используемых во французском языке.

*Например: поиск по введенной словоформе complexite даст результат — в описании документа или тексте автореферата будет найден термин complexité (на конце слова над последней гласной по правилам французской орфографии стоит accent aigu).*

При формировании поискового запроса можно использовать универсальный метасимвол «?». Метасимвол используется для правостороннего усечения основы поискового термина и закрывает неопределенное количество символов справа от введенной лексической формы.

*Например: поиск по лексической форме biologist? даст результаты biology, biologic, biological, biologist, biologists, biologie, biologique, biologiques.*

Поисковый запрос, состоящий более чем из одного термина, автоматически интерпретируется поисковым механизмом как слитное словосочетание, поисковая фраза, вставляя в запрос дополнительные символы, например кавычки «», не требуется.

*Например: поиск knowledge-based systems найдет все документы, в которых указанные ключевые слова употреблены именно как слитное словосочетание, термин, имеющий определенное значение.*

При составлении поискового запроса отдельные ключевые слова можно связывать логическими операторами Булевой алгебры **AND**, **OR** и **AND NOT**.

Например: поиск **search AND strategy** найдет все документы, в которых одновременно встречаются оба ключевых слова и **search** и **strategy**.

Например: поиск **search OR strategy** найдет все документы, в которых встречается хотя бы одно из ключевых слов **search** или **strategy** (или оба слова вместе).

Например: поиск **search AND NOT strategy** найдет все документы, в которых встречается ключевое слово **search**, но не встречается **strategy**.

Поисковая система поддерживает запросы с использованием операторов расстояния (**proximity**):

**W/n** — оператор расстояния между ключевыми словами, где **n** определяет количество слов, отделяющих первое ключевое от второго в прямой и обратной последовательности.

Например: поиск **intelligent W/5 buildings** найдет все документы, в которых встречаются оба ключевых слова, разделенные не более чем **5** прочими словами, т.е. и «**intelligent buildings**», и «**buildings that are intelligent**».

**PRE/N** — оператор расстояния между ключевыми словами, где **N** определяет количество слов, которые разделяющих первое ключевое слово слева от второго в прямой последовательности.

Например: поиск **military PRE/1 weapons** найдет все документы, в которых встречаются оба ключевых слова в виде слитной фразы «**military weapons**».

В поисковой системе возможно ограничение запроса по хронологическому периоду или определенному году.

Поиск в **DDA** организован по индексируемым полям описания документа. При запросе можно выбирать из выпадающего меню нужное поле (индекс) и набирать в поисковой строке значение, приписываемое выбранному индексу. Можно организовать поиск иначе: в поисковой строке указать полное название или аббревиатуру индекса и в круглых скобках приписать ключевое слово в качестве значения. Синтаксис построения запроса в этом случае таков: полное название индекса или аббревиатура (значение). Обратите внимание, что между названием индекса/аббревиатурой и значением в круглых скобках не ставится пробел. Список основных индексируемых полей с аббревиатурами (указаны в скобках) и примерами задания поискового запроса (см. рис. 2).

**Keyword (bi)** — ключевое слово или фраза из заглавия диссертации или автореферата; по умолчанию, если не определяется иное другое поле, система автоматически проводит поиск по индексу **Keyword**.

Например: **bi(mining)**, **keyword(Cuba or Haiti)**

**Author (au, at)** — имя автора работы, диссертанта

Например: **au(Hart, William)**

**Title (ti, title)** — ключевое слово, фраза из заглавия диссертации

Например: **TI(Fuzzy logic)**, **ti(NASA Astrophys?)**

**School Name/Code (sc, sch, school)** — название высшего учебного заведения

Например: **sc(Wayne State)**, **SC(0254)**

**Subject Name/Code (su, sub, subject)** — предметная рубрика/код предметной рубрики

Например: **su(Cinema)**, **sub(0900)**

**Abstract (ab, abs, abstract)** — ключевое слово или фраза из текста автореферата

Например: **ab(Iowa and caucis?)**, **ab(ozone)**

**Adviser (ad, adviser, advisor)** — имя руководителя диссертационной работы

Например: **ad(Kani)**, **adviser(Smith, Ann?)**

**Degree Date (year, ddt, da, date, yr, year)** — дата (год) защиты диссертации

Например: **DDT(1996)**, **yr(1980:1990)**

**Degree Awarded (dg, ddn, degree)** — ученая степень

Например: **DG(PHD)**, **degree(MILS)**

**ISBN (isbn)** — стандартный международный книжный номер

Например: **ISBN(91-554-3527-0)**

**Language of Dissertation (la, language)** — язык диссертационной работы

Например: **la(French)**

**Publication/Order Number (pn, no, publication)** — учетный номер публикации (необходим при заказе полного текста диссертации)

Например: **pn(AAT9634098)**

**Dissertation Volume/Issue (disvol)** — индекс тома и порядковый номер выпуска: индекс тома **A** — социальные и гуманитарные науки; индекс тома **B** — фундаментальные и технические науки; по умолчанию поиск идет по обоим томам одновременно (если дополнительно не задается предметная рубрика)

Например: **disvol(DAI-B 56-02)**, **disvol(B)**

**Dissertation Database ID (disdb)** — идентификатор базы данных: база данных по докторским диссертациям **DAI** (Dissertation Abstracts International) или база данных по магистерским диссертациям **MAI** (Master's Abstracts International); по умолчанию поиск идет по обеим базам одновременно.

Например: **disdb(DAI)**, **DISDB(MAI)**

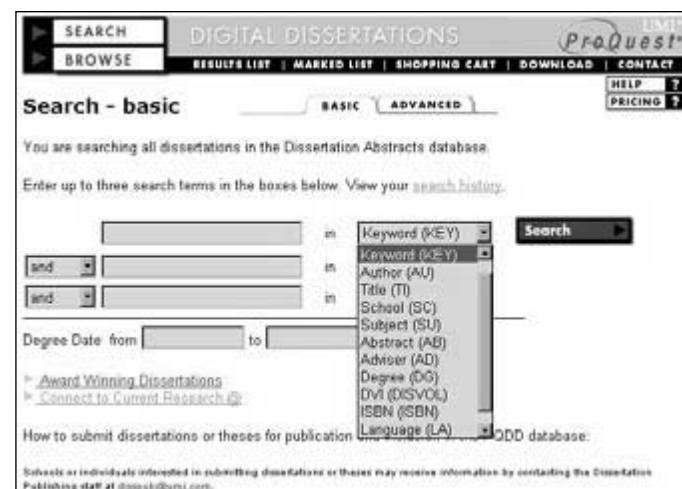


Рис. 2. Список индексируемых полей описания документа в Digital Dissertations

В поисковом запросе система различает служебные части речи и наиболее часто используемые слова и не учитывает их при выполнении поиска. Для этих целей в лингвистический аппарат **DDA** введен так называемый список запрещенных слов (Stop-word List):

ALSO	BY	SOME	THIS
AN	DID	SUCH	THOSE
AND	FROM	THAN	THROUGH
ARE	HAS	THAT	TO
AS	HAVE	THE	USING
BE	INTO	THEIR	WERE
BEEN	NOT	THEM	WHEN
BETWEEN	OF	THEMSELVES	WHICH
BOTH	OR	THESE	WITH
BUT	SHOULD	THEY	WOULD

## Поиск через просмотр (Browse)

Самым простым вариантом поиска в DDA является поиск через просмотр (**BROWSE**). Чтобы осуществить этот поиск, нажмите на одноименную кнопку в верхнем левом углу строки управления на любой странице. При поиске через просмотр вы ищете нужную предметную рубрику, определяющую дисциплинарную область или направление (см. рис. 3).

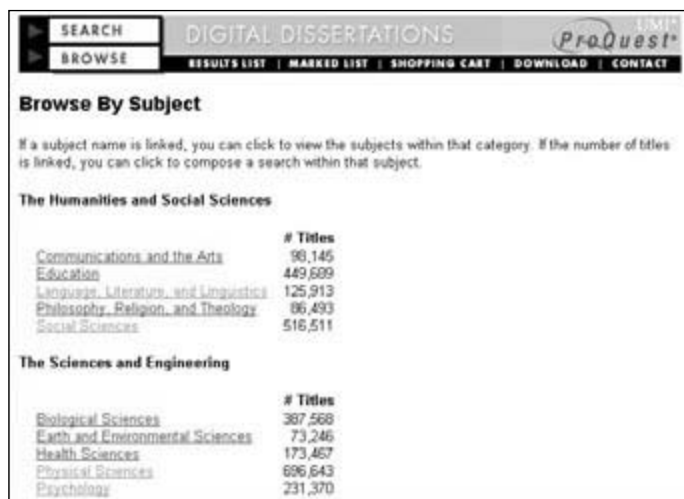


Рис. 3. Экран поиска через просмотр BROWSE: список основных предметных областей

На экране «Browse By Subject» представлен список всех основных предметных рубрик, организованных в иерархическом порядке. Напротив рубрики указано количество доступных документов. Каждую из основных рубрик можно раскрыть и переходить на более низкие уровни. Всего в предметном указателе для каждой основной рубрики может быть не более трех вложенных иерархических уровней (см. рис. 4).

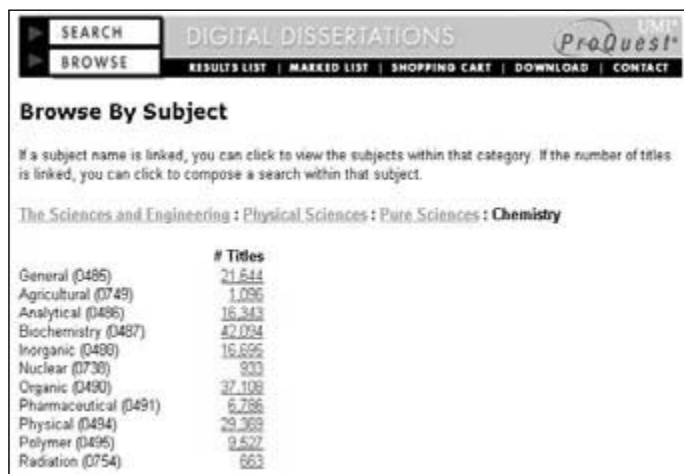


Рис. 4. Экран списка подрубрик низшего уровня в дисциплинарной области Chemistry

Чтобы задать поиск по определенной предметной рубрике, достаточно щелкнуть «мышкой» по гипертекстовой ссылке на количество документов (**Titles**), доступных по выбранному предметному разделу. Система передаст запрос в поисковый механизм **Basic Search** и после подтверждения запроса кнопкой **SEARCH** выдаст на экран результаты поиска.

## Простой поиск через запрос (Basic Search)

Простой поиск **Basic Search** позволяет реализовать несложный поисковый запрос. Для выхода на экран простого поиска достаточно нажать на кнопку **Search** в верхнем левом углу строки управления или открыть закладку **BASIC** на поисковой странице. Запрос при простом поиске формулируется как одно ключевое слово, или несколько ключевых слов, соединенных логическими операторами, или как слитная поисковая фраза и задается в шаблоне поисковой формы, состоящем из трех строк (должна быть заполнена хотя бы одна строка). Выполнение запроса происходит через кнопку **Search** справа от шаблона. Все поисковые строки связаны друг с другом логическими операторами, которые выбираются из выпадающего меню слева от 2-й и 3-й строк. Поиск проводится по полям описания документа, каждое из которых выбирается в выпадающем меню справа от строки запроса (см. раздел данной инструкции «**Основные правила составления поискового запроса**» и рис. 2).

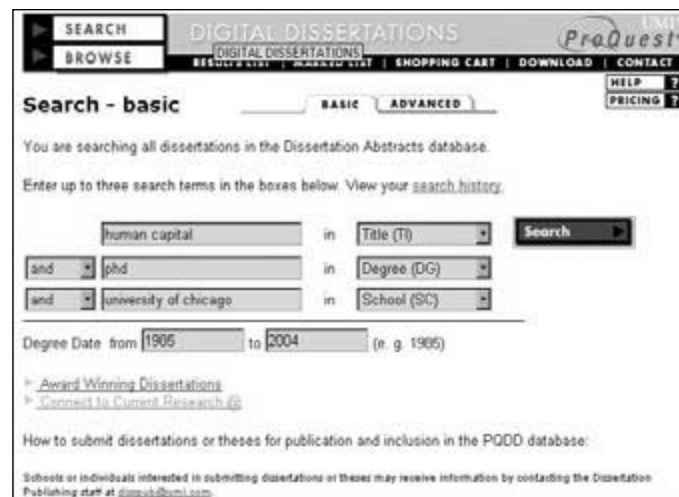


Рис. 5. Экран простого поиска Basic Search

Возможно ограничение запроса на поиск по определенному хронологическому периоду с точностью до одного года — опция **Degree Date from**.

В разделе **Search History** приведены все предыдущие поиски из текущей поисковой сессии; можно увидеть количество найденных документов по каждому реализованному запросу, вернуться к предыдущим поискам и получить на экране результаты по этим поискам, нажав на ссылку на количество найденных документов (**HITS**) справа от строки с формулировкой поискового запроса (см. рис. 8 и раздел данной инструкции «**Расширенный поиск через запрос (Advanced Search)**»).

Поисковый запрос можно обновить или уточнить и задать на массиве документов, полученных в результате выполнения предыдущего запроса. Внизу каждой открытой страницы с результатами поиска **Search Results** расположен раздел **Refine Your Search**, который представляет те же поисковые формы и возможности, что и простой поиск **Basic Search** (см. рис. 6).



Рис. 6. Экран уточнения поискового запроса Refine Your Search

Опции уточнения поискового запроса в разделе **Refine Your Search** на определенном объеме выборки документов:

- **Search within these XXX citations** — на массиве документов, полученном в результате выполнения предыдущего запроса;
- **New Search** — на всем совокупном массиве документов DDA.

### Расширенный поиск через запрос (Advanced Search)

Расширенный вариант поиска **Advanced Search** позволяет составить более детальный запрос, используя дополнительные поисковые опции, логические операторы Булевой алгебры, операторы расстояния (см. раздел данной инструкции «**Основные правила составления поискового запроса**»). Для выхода на экран расширенного запроса следует открыть закладку **ADVANCED** на любой поисковой странице. Запрос при расширенном поиске формулируется как одно ключевое слово, или несколько ключевых слов, соединенных логическими операторами или операторами расстояния, или как слитная поисковая фраза и задается в одной поисковой строке через нажатие на кнопку **Search** (см. рис. 7). Если в запросе явно не указано индексируемое поле, к которому приписывается введенный термин как значение, система автоматически направляет поиск по полю **Keyword**. Сложные поисковые предписания, в которых используются поисковые термины из одного или нескольких индексируемых полей, связанные логическими операторами, нужно разделять на группы (гнезда), в которых задается последовательность поисковых операций. Группа ключевых слов определяется по наличию круглых скобок. Порядок выполнения поисковых операций: сначала выполняется поиск по указанному запросу во внутренних скобках, потом во внешних. Логический оператор **AND** имеет преимущества по очередности исполнения, потом идет **OR** и далее **AND NOT**.

**Например:** запрос по поисковой группе **((human capital) AND economics)** сначала будет выполнен по фразе **human capital**, а потом по ключевому слову **economics**, после чего оба поисковых результата будут слиты и отобраны только те документы, в заглавиях которых или текстах авторефератов встречаются одновременно и **human capital**, и **economics**.

**Например:** запрос по поисковой группе **TI((social OR human) AND capital)** сначала будет выполнен по фразе **social capital**, потом по фразе **human capital**, после чего будут представлены документы, в заглавиях которых встречаются или **social capital**, или **human capital**.

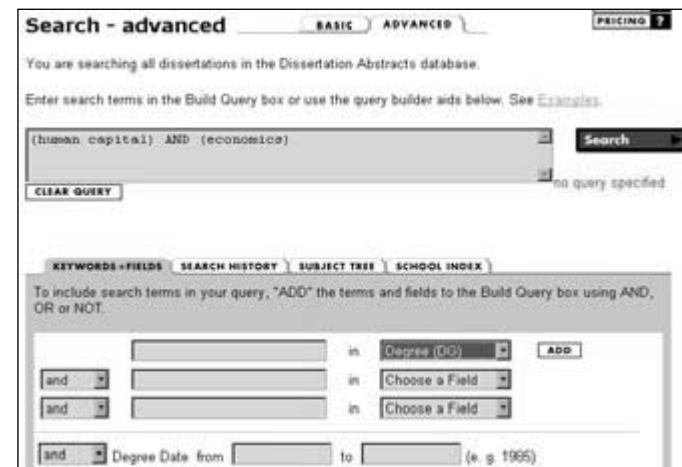


Рис. 7. Экран расширенного поиска Advanced Search

Работая с расширенным вариантом поиска **Advanced Search**, элементы запроса в поисковую строку можно добавлять из поисковых закладок **KEYWORDS + FIELDS**, **SEARCH HISTORY**, **SUBJECT TREE** и **SCHOOL INDEX** (см. рис. 7).

Закладка **KEYWORDS + FIELDS** — это шаблон поисковой формы из простого поиска **Basic Search**. Описание запроса в этой форме приведено в разделе данной инструкции «Простой поиск через запрос (**Basic Search**)». Заполнив шаблон, следует нажать на кнопку **ADD**, чтобы ввести поисковое предписание в основную поисковую строку расширенного запроса **Advanced Search**, где оно и будет реализовано.

Закладка **SEARCH HISTORY** позволяет обратиться к истории поисков и добавлять в основную поисковую строку формулировку предыдущего поискового запроса или запросов. Таким образом, уточняется новый поисковый запрос за счет использования старых поисковых предписаний. Все предшествующие запросы представлены в таблице в обратном хронологическом порядке (см. рис. 8).

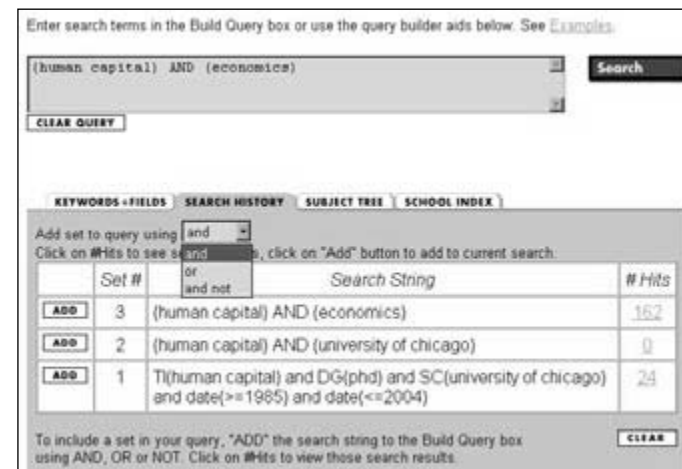


Рис. 8. Экран закладки истории поисковых запросов SEARCH HISTORY

Добавление в строку запроса осуществляется через кнопку **ADD** слева от соответствующей строки. Связь между добавленными элементами запроса и формулировками предшествующих запросов регулируется логическими операторами из выпадающего меню.

Если при составлении детального поискового предписания необходимо использовать предметные рубрики, целесообразно открыть закладку предметного указателя-дерева «**SUBJECT TREE**». Поиск необходимого дисциплинарного раздела описан в разделе данной инструкции «**Поиск через просмотр (BROWSE)**» (см. рис. 3 и 4). Чтобы добавить нужную предметную рубрику в строку основного поискового запроса, нажмите на кнопку **ADD** слева от выбранной позиции (см. рис. 9). Справа от каждой предметной рубрики указано общее количество доступных документов **#Titles**.

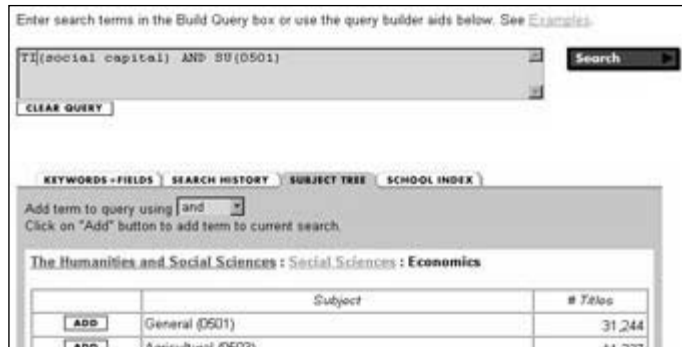


Рис. 9. Экран закладки предметного указателя-дерева **SUBJECT TREE**

Связь между элементами запроса и добавленной предметной рубрикой, точнее, индексом предметной рубрики, в строке поискового запроса регулируется логическими операторами из выпадающего меню.

При детализации запроса может понадобиться указание на точное место защиты диссертационной работы — университета, научного центра, института и т. д. Для этой цели служит закладка **SCHOOL INDEX**. В строке поиска по организациям вводится часть названия и нажимается кнопка **Find Schools**. Результаты поиска представлены в таблице, где выбирается нужная организация и через кнопку **ADD** слева от соответствующей позиции добавляется в основную строку запроса в поиске **Advanced Search** (см. рис. 10). Справа от названия организации указано общее количество доступных документов **#Titles**.

Связь между элементами запроса и добавленным названием организации, точнее, индексом организации, в строке поискового запроса регулируется логическими операторами из выпадающего меню.

Выполнение детального поискового предписания осуществляется через кнопку **Search** справа от основной строки поискового запроса.

Как и в простом поиске **Basic Search**, поисковый запрос в **Advanced Search** можно обновить или уточнить, используя возможности раздела **Refine Your Search** на экране результатов (см. раздел данной инструкции «**Простой поиск через запрос (Basic Search)**» и рис. 6).

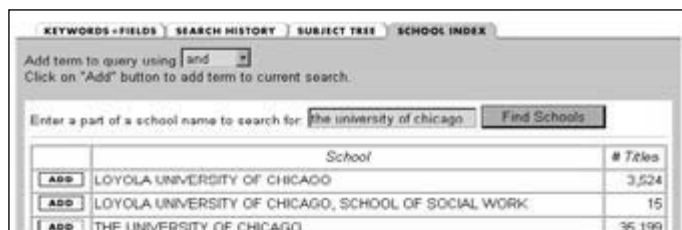


Рис. 10. Экран закладки поиска по месту защиты диссертации **SCHOOL INDEX**

## Форматы представления источников и работа со страницами результатов поиска

Результаты поиска информации в **DDA** представлены документами в следующих форматах (см. рис. 11):

- краткое библиографическое описание диссертации (базовое описание, представлено в списке найденных документов)
- **Citation + Abstract** — полное библиографическое описание и текст автореферата диссертации (доступны в списке найденных документов через одноименную ссылку после краткого библиографического описания документа или в левом навигационном фрейме на открытой странице **24 page Preview**)
- **24 page Preview** — графические копии первых 24 страниц текста диссертации в формате GIF (доступны в списке найденных документов через одноименную ссылку после краткого библиографического описания документа или в левом навигационном фрейме на открытой странице **Citation + Abstract**)
- **иконка программы Acrobat Reader и надпись XXX Mb image-only PDF** — полный текст диссертации в виде графического файла PDF, который можно импортировать из базы данных **DDA** по заказу (опция доступна в списке найденных документов по одноименной ссылке после краткого библиографического описания).

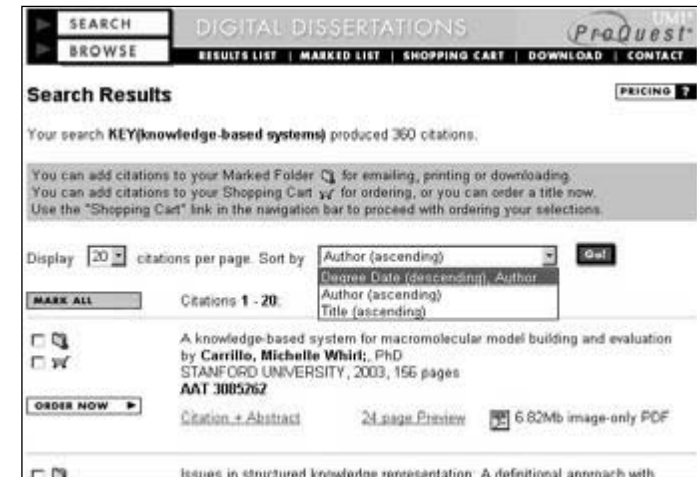


Рис. 11. Экран результатов поиска **Search Results** в **DDA**

Выходной массив найденных документов можно отсортировать через опции выпадающего меню **Sort by** в прямом алфавитном порядке заглавий диссертаций (**Title (ascending)**), в прямом алфавитном порядке имен диссертантов (**Author (ascending)**) и в обратном хронологическом порядке по датам защиты диссертаций (**Degree Date (descending)**). Команда на сортировку массива результатов подается кнопкой **Go!**.

По умолчанию система выдает на одной странице **Search Results** по 20 найденных записей. Через опции выпадающего меню **Display** можно получать по 10, 20 или 30 записей на одной странице. Если выходной массив содержит очень большое количество документов (от несколь-

ких сотен и выше), система сделает запрос на уточнение вашего поиска через раздел **Refine Your Search** (см. раздел данной инструкции «**Простой поиск через запрос (Basic Search)**» и рис. 6). Если выходной массив содержит большее количество документов, чем то, которое может быть представлено на одной странице результатов **Search Results** и определено в меню **Display**, последующие документы из этого массива будут доступны на других страницах. Навигация между страницами результатов поиска осуществляется через кнопку **NEXT** внизу каждой страницы. Для перехода к отдельному документу в выходном массиве нужно ввести учетный номер документа, например **AAT MQ51349**, в контрольное окно и нажать кнопку **GO TO NUMBER** (см. рис. 12).



Рис. 12. Средства навигации по страницам результатов поиска **Search Results** и отдельным документам

На экранах раскрытых документов — полных библиографических описаний, текстов авторефератов, открытых отдельных графических копий первых 24 страниц текста диссертации — также доступны средства навигации между документами из результатов поиска через кнопку **RESULTS LIST** (см. рис. 11) и внутри содержания отдельных документов **Previous Page** и **Next Page** (например, см. рис. 13).

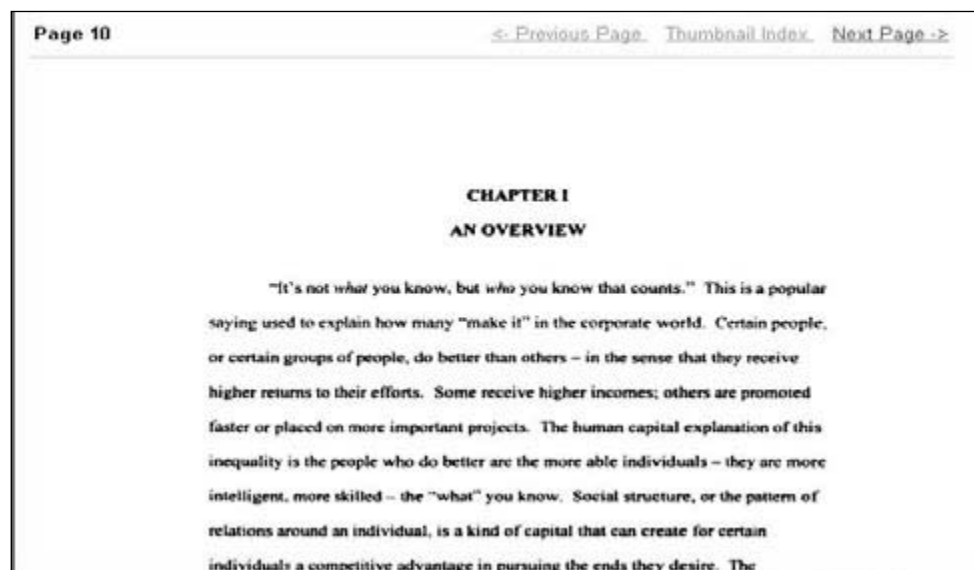


Рис. 13. Средства навигации по открытым страницам графических копий 24 page Preview

## Сохранение, распечатка и пересылка по email найденных документов

Полные библиографические записи и тексты авторефератов диссертаций можно напрямую сохранять или распечатывать, используя соответствующие опции из меню **Файл** Интернет-браузера. Сохранение и распечатка GIF-файлов из первых 24 страниц текста диссертации производится поточно через опцию **Print All Preview Pages** в левом навигационном фрейме на экране открытого документа (см. рис. 14).

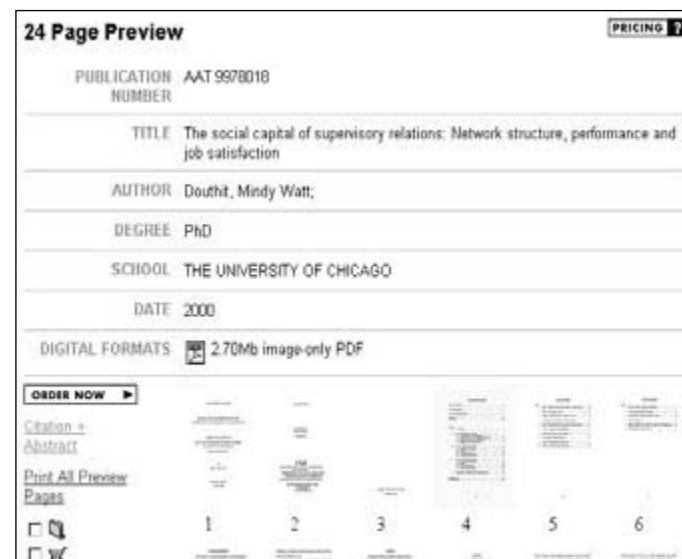


Рис. 14. **Print All Preview Pages**: опция поточной распечатки GIF-файлов 24 page Preview

Специальные средства для сохранения, распечатки и пересылке по электронной почте документов из базы данных **DDA** доступны в виртуальной папке **MARKED LIST** (см. нижеследующий раздел данной инструкции).

## Работа с документами в виртуальной папке **MARKED LIST**

Для удобства работы с большим массивом найденных документов, необходимые материалы можно отобразить в виртуальную папку **MARKED LIST**, для чего нужно отметить интересующие документы в контрольных окнах с иконками папки слева от кратких описаний документов на страницах результатов поиска **Search Results** (см. рис. 11). Можно выделить все документы в списке через опцию **MARC ALL** (см. также рис. 11).

Открыть папку **MARKED LIST** можно через одноименную кнопку, расположенную сверху на управляющей строке интерфейса. Все выбранные материалы в открытой виртуальной папке **MARKED LIST**, в т.ч. полные библиографические описания и тексты авторефератов, можно распечатать (**PRINT LIST**), или послать по электронной почте (**EMAIL LIST**), или сохранить (**DOWNLOAD**). Чтобы очистить виртуальную папку от всех документов, требуется нажать на кнопку **CLEAR LIST** (см. рис. 15). Если нужно удалить из виртуальной папки отдельный документ, снимите значок отметки в контрольном окне рядом с иконкой слева от краткого описания удаляемой публикации.



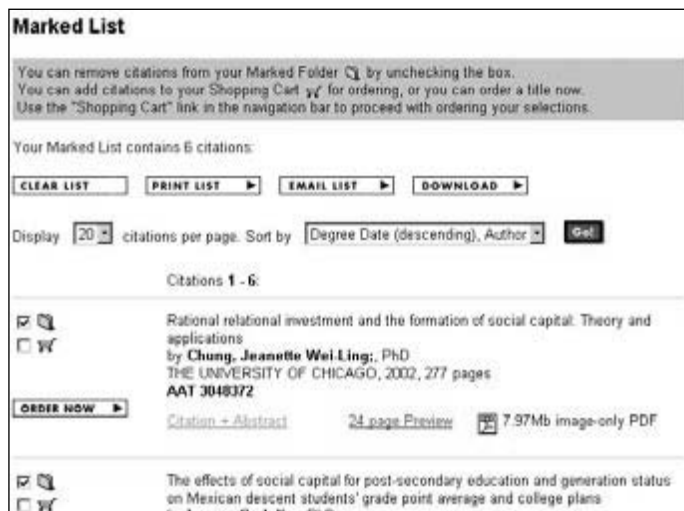


Рис. 15. Экран открытой папки Marked List

Для работы с любой из опций обработки текста документа **PRINT LIST**, **EMAIL LIST**, **DOWNLOAD** в папке **MARKED LIST** открывается общая страница **Print/Download/Email Citations** (см. рис. 16).



Рис. 16. Экран работы с документами в папке Marked List: опции печати, сохранения и пересылке по электронной почте

Далее остается выбрать нужную закладку PRINT, DOWNLOAD, EMAIL, заполнить при необходимости позиции заглавия (Enter Title) или примечания (Enter Comment), выбрать выходной формат документа — только полное библиографическое описание (Text (Citation)) или описание и текст автореферата (Text (Citation + Abstract)), указать порядок сортировки документов в потоке вывода на печать или сохранения или пересылке по электронной почте. Например, библиографическое описание и текст автореферата можно сохранить в полном объеме в формате ASCII (см. рис. 17).

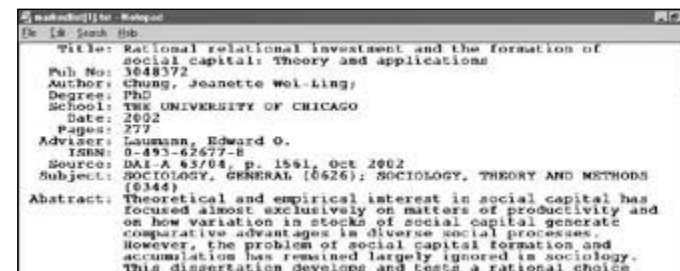


Рис. 17. Экран DOWNLOAD в папке Marked List: сохраненный текст библиографического описания и автореферата и в формате ASCII

Помните: Все документы в виртуальной папке **MARKED LIST** будут сохраняться в ней ТОЛЬКО в течение текущей рабочей сессии. Как только вы закрываете DDA, папка **MARKED LIST** автоматически обнуляется.

### Сохранение долгосрочных ссылок на Интернет-адреса (URL) документов в DDA

В базе данных DDA все полные библиографические описания и тексты авторефератов, а также первые 24 страницы текста диссертации имеют постоянные Интернет-адреса (URL). На эти документы можно сохранять долгосрочные ссылки, копируя эти адреса из адресной строки Интернет-браузера. Ссылку можно копировать и переносить в текстовый файл или на персональную www-страницу, посылать по электронной почте. Используя эти ссылки, преподаватели, например, могут пополнять рекомендательные библиографические списки литературы по своим курсам. Специальных опций для создания и копирования долгосрочных ссылок на отдельные документы в этой DDA нет.

### ЗАКАЗ ПОЛНОТЕКСТОВЫХ КОПИЙ ДИССЕРТАЦИЙ

Чтобы заказать и получить электронный текст диссертации на сервере UMI, необходимо сделать поиск и выйти на экран результатов. На открытой странице результатов поиска **Search Results** выбирается нужный документ, точнее его краткое библиографическое описание, и помечается как отложенный в корзину **SHOPPING CART**, иконка тележки слева от описания документа (см. рис. 18).



Рис. 18. Экран результатов поиска Search Results: опции для заказа электронных копий диссертаций

После этого выбираете кнопку **ORDER NOW** под иконкой тележки или кнопку **SHOPPING CART** вверху на управляющей строке интерфейса. На открывшейся странице **SHOPPING CART** можно посмотреть стоимость заказа копии текста диссертации в различных форматах и на различных носителях (см. рис. 19).

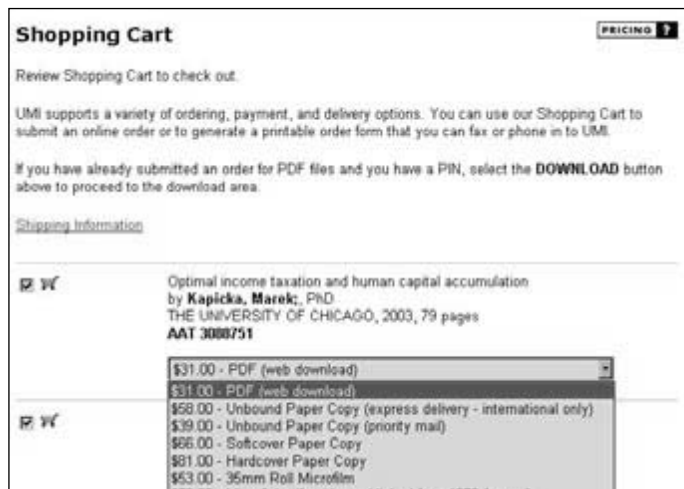


Рис. 19. Экран заказа копии текста диссертаций **SHOPPING CART**: цены на заказ копии на различных носителях

На этой же странице внизу указывается итоговый счет вашего заказа с учетом количества заказываемых копий диссертаций.

Обратите внимание, что на странице **SHOPPING CART** можно заказать только электронные копии работ в формате PDF и оплатить их в режиме онлайн. Для продолжения оформления заказа нажимается кнопка **CHECK OUT** (см. рис. 20).



Рис. 20. Экран заказа копии текста диссертаций **SHOPPING CART**: оформление заказа

На открывшейся странице **Customer Information** нужно заполнить форму сведений о заказчике и отослать ее через кнопку **Continue** (см. рис. 21).

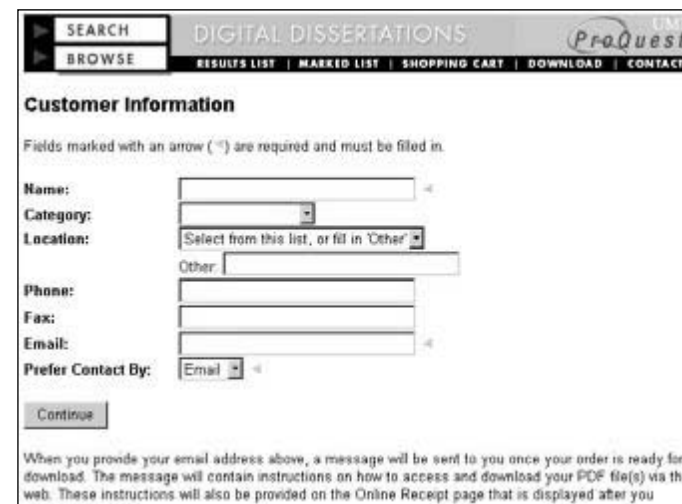


Рис. 21. Экран **Customer Information**: сведения о заказчике

Отослав сведения о заказчике **Customer Information**, вы переходите на страницу с детализацией информации для подготовки счета на оплату заказа **Billing Information** (см. рис. 22). Оплачивать онлайн-заказ можно только по банковской карточке, тип которой следует выбрать из выпадающего меню **Select from this List** в поле **Card Type** — **VISA**, **MASTERCARD** или **AMERICAN EXPRESS** (при этом карта должна быть валидна для оплаты услуг через Интернет). Помните, что на карте должен быть открыт валютный счет в долларах США.

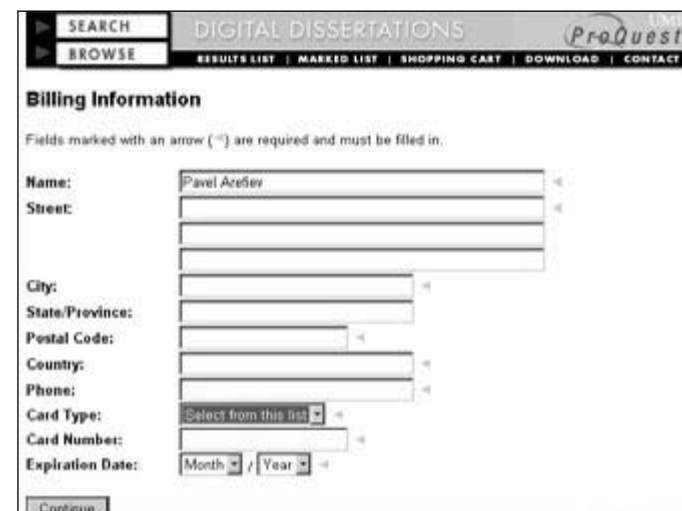


Рис. 22. Экран **Billing Information**: подготовка счета на оплату заказа

При наличии такой банковской карты можно заказывать электронную копию диссертации. Вы должны указать номер своей карты в поле **Card Number** и срок ее действия **Expiration Date**. *ProQuest* утверждает, что операция по онлайн-передаче реквизитов банковской карты совершенно безопасна для вас как владельца, т.к. введенная информация шифруется и передается по защищенной линии связи. После заполнения формы **Billing Information** отправляете ее, нажав на кнопку **Continue**. Далее вы выходите на страницу **Online Receipt**, где представлен ваш счет на оплату заказа. Необходимая сумма снята с вашей банковской карты и только после этой операции предоставляется возможность импортировать PDF-копию текста диссертации с HTTP-сервера.

Электронные полнотекстовые копии диссертаций, полученные по заказу через электронную доставку документов, предназначены исключительно для использования в научных или образовательных целях. Любое коммерческое использование, публикация, тиражирование строго запрещено.

## ЛОКАЛЬНОЕ АДМИНИСТРИРОВАНИЕ ПОИСКОВОЙ СИСТЕМЫ

В информационно-поисковой системе *DDA* не предусмотрены сервисы локального администрирования и управления ресурсами, нет возможности получать статистику по использованию информационных и поисковых ресурсов в рамках компьютерной сети организации-подписчика, выгружать библиографические записи в формате MARC и импортировать их в локальные электронные каталоги автоматизированных информационно-библиотечных систем; создавать и активировать перекрестные ссылки на полнотекстовые источники, хранящиеся в других базах данных, например в *THESES CANADA*.

## СПРАВОЧНО-ИНФОРМАЦИОННАЯ ПОДДЕРЖКА

Справочная информация в *Digital Dissertations* хорошо детализирована и снабжена примерами. Первичную информацию о продукте, его содержательном и предметном наполнении, хронологическом охвате можно получить в разделе *About Digital Dissertations*, который находится внизу стартовой страницы поисковой системы (см. рис. 23). Основным источником справочной информации по возможностям поискового интерфейса служит раздел **HELP**. Здесь детально расписаны и представлены на многочисленных примерах все параметры, элементы и опции поискового механизма этой базы данных. Раздел **HELP** расположен в верхнем правом углу каждой поисковой страницы под управляющей строкой.

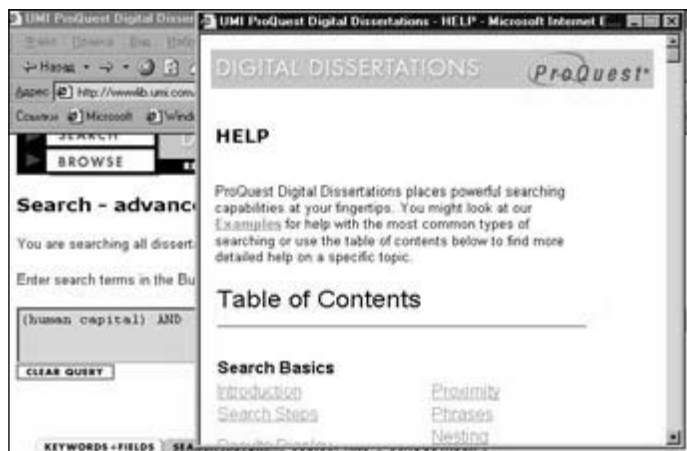


Рис. 23. Страница раздела **HELP**: основная справочная информация по поиску ресурсов в *DDA*

Помимо раздела **HELP**, справочно-обучающая информация по правилам составления сложных детальных запросов с примерами представлена на странице **Examples**; вход по одноименной ссылке, расположенной над основной поисковой строкой запроса на каждой поисковой странице в разделе **Advanced Search** (см. рис. 7 — 10)

Подробная информация по стоимости и времени исполнения заказов на полные тексты диссертаций в разных форматах — печатных, электронных, на пленочных носителях, с использованием разных средств доставки — по почте, факсу, через онлайн — представлена в разделе **Pricing**, расположенного справа сверху под управляющей строкой на каждой поисковой странице (см. рис. 24).

Format	Price (includes shipping)	Delivery Time
PDF (web download)	\$31.00	N/A (web download)
Unbound Paper Copy (express delivery - international only)	\$58.00	5-7 working days (courier)
Unbound Paper Copy (priority mail)	\$39.00	6-8 weeks (air mail)
Softcover Paper Copy	\$66.00	6-8 weeks
Hardcover Paper Copy	\$81.00	6-8 weeks
35mm Roll Microfilm	\$53.00	6-8 weeks
Microfiche (for titles)		

Set #	Search String	# Hits
3	(human capital) AND (economics)	102
2	(human capital) AND (university of chicago)	0

Рис. 24. Страница раздела **Pricing**: информация по заказу полных текстов диссертаций в *DDA*

Контактная информация по организационным, техническим подразделениям, отделам по работе с клиентами и отдельным сотрудникам компании *UMI* доступна в разделе **CONTACTS** вверху экрана на управляющей строке каждой поисковой странице.

## ДОСТУП И ПОДПИСКА НА БАЗУ ДАННЫХ DIGITAL DISSERTATIONS

Доступ к базе данных *Digital Dissertations* на сервере Научной электронной библиотеки *Elibrary.ru*

По соглашению, заключенному между *НЭИКОН*, *ProQuest* и *Elibrary.ru*, российские участники проекта *НЭИКОН-DDA* осуществляют доступ в базу данных *Digital Dissertations* через материнский сервер компании *UMI*, а также через российский сервер *Elibrary.ru*. Полный Интернет-адрес Научной электронной библиотеки *Elibrary.ru*:

<http://www.elibrary.ru>

Для работы с *Elibrary.ru* необходимо пройти персональную регистрацию на этом сервере, в результате для каждого пользователя создается персональный профиль с личными реквизитами доступа (**ИМЯ** и **ПАРОЛЬ**). Регистрация пользователя происходит на стартовой странице *Elibrary.ru* в разделе **Вход в библиотеку**, опция **Регистрация** в левом навигационном фрейме страницы.

Работа с диссертациями на сервере *Научной электронной библиотеки* осуществляется по правилам поиска, разработанным для этой информационной системы. Поиск задается разделе **Поисковые запросы**, меню **Навигатор**, либо осуществляется через просмотр списка журналов в разделе **Каталог журналов** с выходом на отдельные выпуски *Dissertation Abstracts International* по определенным годам (см. рис. 25).

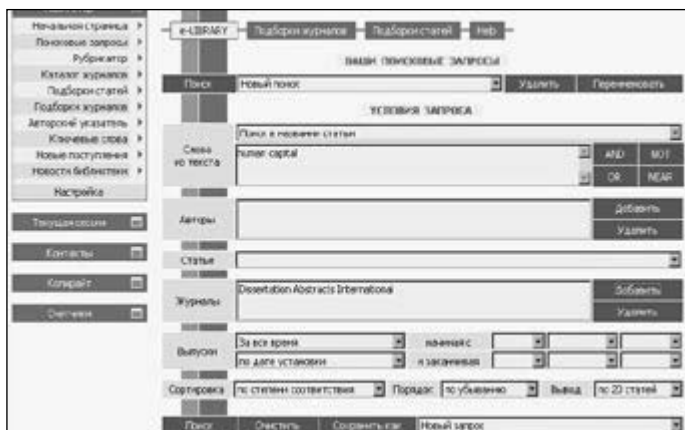


Рис. 25 Экран поиска по запросу в интерфейсе Научной электронной библиотеки *Elibrary.ru*

В результате поисковых действий на экран выводится массив найденных документов.



Рис. 26. Экран результатов поиска по базе данных DDA в интерфейсе Научной электронной библиотеки *Elibrary.ru*

## Открытый демонстрационный доступ к базе данных Digital Dissertations

В базе данных *Digital Dissertations* возможен открытый свободный поиск через запрос или пролистывание предметного указателя. В открытом доступе находятся все диссертации, защищенные за последние 2 года, около 225 тысяч описаний и авторефератов, а также полнотекстовые версии первых 24 страниц публикаций. Следует отметить, что в открытом доступе ряд сервисных функций поисковой системы не работает, например, виртуальная папка **Marked List**. Адрес поисковой страницы для открытого доступа на сервере UMI: <http://wwwlib.umi.com/dissertations/search>

## Подписка на Digital Dissertations

Для поиска и работы с полным объемом источников в базе *Digital Dissertations* необходимо оформить платную подписку сроком на 1 год и заключить лицензионное соглашение с производителем продукта. Возможно также получение полного демонстрационного доступа со всеми работающими функциями поисковой системы сроком на 1 месяц. Для оформления подписки или запроса на демонстрационный доступ необходимо обратиться к координатору проекта по *Digital Dissertations* в *НЭИКОН* (см. раздел данной инструкции «*Контактная информация по вопросам подписки и доступа*»).

## ПРИЛОЖЕНИЕ: ОТКРЫТЫЙ ПОРТАЛ ЭЛЕКТРОННЫХ ПОЛНОТЕКСТОВЫХ ДИССЕРТАЦИЙ THESES CANADA



### Название Издателя

**National Library of Canada** (Национальная библиотека Канады) и **National Archives of Canada** (Национальный архив Канады).

### Название информационного продукта

Полнотекстовая электронная коллекция диссертаций **THESES CANADA**.

## ДОСТУП К РЕСУРСАМ THESES CANADA

### Адрес портала Theses Canada в Интернете

Для доступа в Theses Canada наберите в адресной строке браузера адрес:

<http://www.nlc-bnc.ca/thescanada/>

На открывшейся странице-заставке необходимо выбрать язык версии портала — English или Français и переходить на стартовые поисковые страницы.



Рис. 27. Стартовая страница англоязычной версии портала Theses Canada

## Открытый доступ к Theses Canada

В коллекцию *Theses Canada* для всех желающих открыт **свободный доступ** на полном объеме данных. Открыты и поисковая система, и весь документальный массив электронной коллекции, в т.ч. полные тексты диссертационных работ. Платной подписки на этот ресурс нет.

## СОДЕРЖАТЕЛЬНЫЕ РЕСУРСЫ THESES CANADA

### Дисциплинарное покрытие

Как и документы в базе данных *Digital Dissertations*, диссертации из электронной коллекции **THESES CANADA** представлены по всем отраслям научного знания.

### Виды, объем и хронологический охват информационных источников

**THESES CANADA** является актуальной пополняемой коллекцией диссертаций, защищенных по научным степеням магистра и доктора в университетах и колледжах Канады. В совокупности коллекция насчитывает более 227 тысяч документов. Самые старые документы, хранящиеся в **THESES CANADA**, датированы 1950 г.

В **THESES CANADA** представлены следующие виды информационных источников:

- библиографические описания диссертаций и авторефераты (объем автореферата диссертации на степень магистра составляет 150 слов, автореферат на степень доктора — 350 слов), всего более 227 тысяч документов с 1950 г. по настоящее время;
- полнотекстовая коллекция электронных копий диссертаций в формате PDF, наиболее аутентичном формате представления оригинального текста, свыше 32 тысяч источников со второй половины 1990 г. по настоящее время.

В проекте **THESES CANADA** в настоящее время участвует 56 канадских университетов и колледжей, которые поставляют свои диссертационные работы для пополнения базы данных. Полный список всех организаций-участников доступен на странице **Our Universities** (адрес <http://www.nlc-bnc.ca/thescanada/s4-350-e.html>), раздел **About Theses Canada** в левом навигационном фрейме каждой страницы.

### Языки представления информационных источников

Основные языки представления библиографических описаний, авторефератов и полных текстов диссертаций в **THESES CANADA** — английский и французский.

### Полнота представления источников

В коллекции **THESES CANADA** все документы воспроизведены в полном объеме оригинальных редакций и изданий печатных версий. Авторефераты создаются диссертантами, библиографические описания создаются и редактируются библиографической службой *Национальной библиотеки Канады*.

## Соотношение информационных массивов Digital Dissertations и THESES CANADA

По договору, заключенному между *UMI (ProQuest)* и *Национальной библиотекой Канады* в 1990 г., *UMI* получает все диссертации канадских университетов в виде библиографических описаний, авторефератов и полных текстов на языке оригинала. С 1997 г. в связи с началом программы оцифровки диссертаций, хранящихся в *UMI*, *Национальная библиотека Канады* заключила с ком-

паний новый договор, согласно которому все канадские диссертации, поступающие в *UMI* с этого момента времени, также оцифровываются. *Национальная библиотека Канады*, как официальный депозитарий канадских диссертаций, имеет право предоставления доступа к своим диссертациям. Таким образом, содержание полнотекстовых документов — авторефератов и полных текстов диссертаций — в *THESES CANADA* и *Digital Dissertations* идентично. Следует заметить, что в *Digital Dissertations* архив библиографических описаний канадских диссертаций глубже, чем в *THESES CANADA*, в *DDA* встречаются документы 1930—40 годов. Это связано с тем, что *UMI* в прежние годы заключал самостоятельные контракты с канадскими высшими учебными заведениями и получал от них информацию напрямую.

## ПОИСКОВЫЕ РЕСУРСЫ THESES CANADA

### Основные характеристики поискового интерфейса THESES CANADA

Интерфейс поисковой системы *AMICUS*, специально разработанной для *THESES CANADA*, соответствует современным стандартам для поиска информации в электронных базах данных, прост и удобен в работе. Поддерживается одна поисковая стратегия через запрос — *SEARCH*, в рамках которой реализованы следующие варианты поиска:

1. Основной поиск (*Search*);
2. Расширенный поиск (*Advanced Search*).

### Основные правила составления поискового запроса

Поисковый запрос вводится в строку поисковой формы, кнопка *Submit* дает команду на его выполнение. Чтобы очистить строку поисковой формы для нового запроса, используйте кнопку *Clear*. Поисковые средства лингвистического аппарата *THESES CANADA* обеспечивают поиск как англоязычных, так и франкоязычных запросов. Франкоязычные запросы поддерживаются даже при наличии в правописании ключевого слова диакритических знаков, используемых во французском языке.

*Например: поиск по введенной словоформе systèmes даст результат — термин systèmes (в середине слова над гласной по правилам французской орфографии стоит accent grave).*

При формировании поискового запроса можно использовать универсальный метасимвол «?»». Метасимвол используется для правостороннего усечения основы поискового термина и закрывает неопределенное количество символов справа от лексической формы.

*Например: поиск по лексической форме biolog? даст результаты biology, biologic, biological, biologist, biologists, biologie, biologique, biologiques.*

Этот же метасимвол «?» закрывает в основе поискового термина любой алфавитный знак и позволяет находить слова в разных вариантах правописания.

*Например: поиск по основе labo?r даст результаты как для labour, так и для labor.*

Чтобы поисковый запрос, состоящий более чем из одного термина, интерпретировался поисковым механизмом как слитное словосочетание, поисковая фраза, необходимо вставлять запрос в кавычки «».

*Например: поиск «women in conflict» найдет все документы, в которых указанные ключевые слова употреблены именно как слитное словосочетание.*

При составлении поискового запроса отдельные ключевые слова или поисковые строки в расширенном поиске можно связывать логическими операторами булевой алгебры *AND*, *OR* и *NOT*.

*Например: поиск social AND action найдет все документы, в которых одновременно встречаются оба ключевых слова — social и action.*

*Например: поиск social OR action найдет все документы, в которых встречается хотя бы одно из ключевых слов — social или action (или оба слова вместе).*

*Например: поиск social NOT action найдет все документы, в которых встречается ключевое слово social, но отсутствует action.*

Возможно ограничение запроса по году защиты диссертации и языку документа.

### Основной поиск через запрос (Search)

Основной поиск *Search* предназначен для осуществления несложных запросов. При таком поиске запрос формулируется как одно ключевое слово, или несколько ключевых слов, соединенных логическими операторами, или как слитная поисковая фраза. Поиск проводится по одному из полей описания документа, поле выбирается в выпадающем меню *Choose one* слева от строки запроса:

*Any keyword* — любое ключевое слово из полей поиска по автору, предметной рубрике, примечаниям, автореферату;

*Name keyword* — имя диссертанта;

*Title keyword* — ключевое слово из заглавия работы;

*Subject keyword* — предметная рубрика;

*Note keyword* — ключевое слово из примечания/комментария;

*Abstract keyword* — ключевое слово из автореферата.

Поисковое предписание можно ограничить поиском только в электронных полнотекстовых копиях (*Electronic Theses*) или во всех видах представления документов (*All Theses*).



Рис. 28. Экран основного поиска Search

### Расширенный поиск через запрос (Advanced Search)

Детальный вариант поиска вводится в поисковую форму *Advanced Search*, состоящую из трех поисковых строк, связываемых между собой логическими операторами Булевой алгебры (см. рис. 29). Запрос формулируется по тем же правилам, что и в основном поиске *Search*. В каждой поисковой строке можно определять одно из полей описания документа. Кроме тех полей, которые доступны при простом основном поиске, в *Advanced Search* поиск можно проводить по указанию научной степени (*Dissertations*), например: *PhD*, *MSc*, *MA*. Можно уточнить поиск по названию высшего учеб-

ного заведения, где была защищена диссертация (**University**). Ниже поисковой формы на экране расположены уточняющие опции. Запрос можно ограничить хронологическими рамками (**Degree Date**) — указать точный год защиты работы или задать десятилетний период (**Decade years**), или же выбрать язык представления документов (**Language**).



Рис. 29. Экран расширенного поиска *Advanced Search*

## РАБОТА С РЕЗУЛЬТАТАМИ ПОИСКА

### Работа с открытым документом

Результаты поиска информации в *THESES CANADA* представлены в виде списка из 10 документов. Если выходной массив включает более 10 документов (по умолчанию на один экран выводится не более 10 документов), остальные страницы с результатами поиска можно просмотреть через навигационные кнопки **Previous Next** (расположены вверху справа на экране результатов). Каждый отдельный документ можно открыть в формате полного библиографического описания и автореферата (см. рис. 30).



Рис. 30. Экран открытого документа

В окне открытого документа можно просматривать другие документы, не выходя на экран результатов поиска. Для этого используются навигационные кнопки **Previous Next** (расположены вверху справа на экране открытого документа). В поле **E-LOCATIONS** указана ссылка на постоянный адрес копии диссертации, по которой можно открыть полный текст этой работы. Через ссылку в поле **NAME(S)** можно выйти на данные по автору, который указан в этом поле, и описание другой его защищенной диссертации, магистерской или докторской.

В левой верхней части экрана открытого документа расположены кнопки, позволяющие создать новый поисковый запрос (**New Search**), уточнить старый запрос (**Revise Search**), выйти на экран результатов поиска (**Results**).

### Сохранение, распечатка и пересылка по email найденных документов

В открытом окне документа можно сохранять библиографическое описание и текст автореферата диссертации через кнопку **Save** (см. рис. 30). Для распечатки библиографического описания и автореферата используется опция печати в управляющем меню **Файл** Интернет-браузера. Полный текст диссертации открывается через подключение программы *Acrobat Reader* в формате *PDF*. Сохранение и распечатка полного текста диссертации производится средствами программы *Acrobat Reader*. Специальные средства для библиографических описаний документов по электронной почте доступны в виртуальной папке **Your Selections** (см. нижеследующий раздел данной инструкции).

### Работа с документами в виртуальной папке *Your Selections*

Список найденных материалов в таблице результатов поиска может быть значительным и насчитывать несколько десятков документов. Для удобства работы с найденными публикациями необходимые документы можно отобразить в виртуальную папку **Your Selections**, для чего нужно отметить интересные документы в контрольных окнах слева от строки описания каждого документа. Можно выделить все документы в списке через опцию **Select all records** или отобразить по выбору.

Открыв виртуальную папку **Your Selections**, можно переслать по электронной почте выбранные библиографические описания документов через опцию **Email**. Чтобы очистить виртуальную папку от всех документов, требуется нажать на кнопку **Clear List** в верхнем левом углу экрана (см. рис. 31).

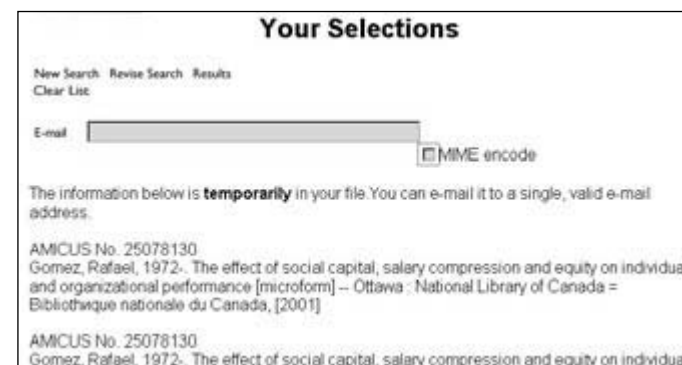


Рис.31. Экран открытой папки *Your Selections*

Помните, все документы в виртуальной папке **Your Selections** будут сохраняться в ней ТОЛЬКО в течение текущей рабочей сессии. Как только вы закрываете *THESES CANADA*, папка **Your Selections** автоматически обнуляется.

## Сохранение постоянных ссылок на Интернет-адреса (URL) документов в THESES CANADA

В *THESES CANADA* каждый полнотекстовый документ имеет постоянный URL-адрес. Ссылка на полный текст указывается в библиографическом описании в поле **E-LOCATIONS**. Ссылку можно копировать и переносить в текстовый файл или на персональную www-страницу, посылать по электронной почте.

## Служба электронной доставки документов в Theses Canada

Диссертации из коллекции *THESES CANADA*, тексты которых не оцифрованы и не представлены в виде электронных копий, можно заказать в службе доставки документов. Ознакомиться с условиями работы ЭДД можно на странице *To Borrow a Thesis* (адрес <http://www.nlc-bnc.ca/thesescanada/s4-230-e.html#borrow>), раздел *Access a Thesis* в левом навигационном фрейме каждой страницы.

## Ограничения по использованию полнотекстовых документов

Электронные полнотекстовые копии диссертаций, находящиеся в открытом доступе или полученные по заказу через электронную доставку документов, предназначены исключительно для персонального использования в научных или образовательных целях. Любое коммерческое использование, публикация, тиражирование или выдача по абонементу в библиотеках строго запрещены. У каждой полнотекстовой копии есть авторские разрешения, в которых четко оговорены права библиотек по распространению текста автореферата и самой диссертации. Одно разрешение выдается Национальной библиотекой Канады; второе — библиотекой того университета, где защищалась диссертация. В разрешениях обязательно фиксируется подпись автора.

## ЛОКАЛЬНОЕ АДМИНИСТРИРОВАНИЕ ПОИСКОВОЙ СИСТЕМЫ

В информационно-поисковой системе *THESES CANADA* не предусмотрены возможности локального администрирования и управления ресурсами. Так как портал расположен на публичном сайте Интернета и открыт для всех пользователей, соответственно, нельзя получать статистику использования этого ресурса для конкретной организации, нет возможности для создания перекрестных ссылок на другие аналогичные коллекции, например, на базу данных *Digital Dissertations*. Также невозможна выгрузка библиографических описаний в формате MARC для последующего импортирования и представления записей в электронном каталоге локальной автоматизированной информационно-библиотечной системы.

## СПРАВОЧНО-ИНФОРМАЦИОННАЯ ПОДДЕРЖКА

Справочная информация по проекту в целом представлена в разделе *About Theses Canada*. Информация по поисковым возможностям системы *THESES CANADA* доступна в *Search Help*. Все параметры и элементы поискового механизма этой базы данных детально расписаны и представлены на примерах. Раздел *Search Help* расположен в верхнем правом углу каждой страницы на управляющей строке с разделами поискового меню.



Рис. 32. Страница раздела Search Help

## ОБЛАСТИ ПРИМЕНЕНИЯ ИНФОРМАЦИОННЫХ РЕСУРСОВ DIGITAL DISSERTATIONS И THESES CANADA

**Наука:** Обширный корпус библиографических описаний, авторефератов и полнотекстовых версий диссертационных работ в *DDA* и *THESES CANADA* открывает большие возможности для научных сотрудников, аспирантов и исследователей, и позволяет быть в курсе последних научных достижений в различных областях знания.

**Образование:** Электронные коллекции *Digital Dissertations* и *THESES CANADA* позволяют усовершенствовать процесс обучения в учреждениях системы высшего образования. Диссертации значительно расширяют перечень информационных источников, которые могут использовать преподаватели в своей практической деятельности.

**Библиотека:** Основное преимущество, которое портал *THESES CANADA* дают библиотекам, заключается в возможности расширения фондов и организации доступа к ресурсам такого труднодоступного вида научных работ, каким являются диссертации.

## Кто использует ресурсы Digital Dissertations и THESES CANADA

- Научные сотрудники
- Аспиранты
- Преподаватели
- Студенты
- Исследователи
- Информационно-библиотечные специалисты



## КОНТАКТНАЯ ИНФОРМАЦИЯ ПО ВОПРОСАМ ПОДПИСКИ И ДОСТУПА

Павел Геннадьевич Арефьев

координатор проектов,

Национальный электронно-информационный консорциум НЭИКОН

108078, Москва, Б. Козловский пер, д. 13/17

Тел.: +7 (095) 436 58 02

Факс: +7 (095) 975 20 28

Email: pavel@msses.ru